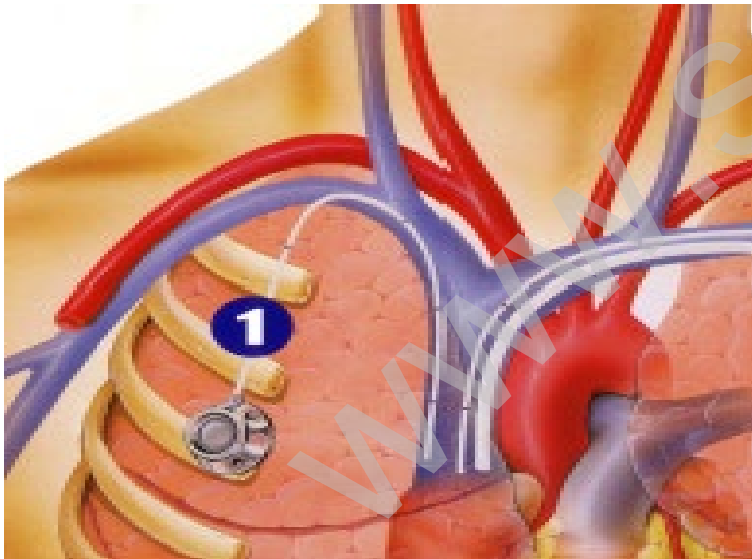




21 eme congrès national SAARSIU

Alger 16 – 18 Janvier 2021

# Les chambres à cathéters implantables : à propos d'une série de 180 cas



**K. Bouguerra, M. Djebien**  
Service d'anesthésie réanimation chirurgicale CHU  
Annaba

# Introduction

- Une chambre à cathéter implantable est un système implantable sous cutané stérile, permettant un accès veineux central de longue durée
- Les chambres à cathéters implantables se sont imposées comme outils indispensables dans la prise en charge des patients recevant une chimiothérapie intraveineuse

# Objectifs

Evaluer les techniques ainsi que les complications pouvant survenir au cours de la mise en place des chambres implantables.

Apprécier le niveau d'anxiété et la satisfaction des patients bénéficiant de la pose d'une chambre implantable pour chimiothérapie anticancéreuse

# Méthode

- Etude rétrospective sur 3ans et 8 mois incluant toutes les chambres implantables (CI) posées dans le but d'instaurer une chimiothérapie pour cancer.
- Service d'anesthésie réanimation chirurgicale  
CHU Annaba

# Méthode

- Un questionnaire explorait les phases
  - préopératoire (anxiété et information)
  - per opératoire (douleur et prise en charge)
  - postopératoire (douleur, prise en charge et satisfaction).

# Résultats

- 180 chambres implantables ont été placées, chez 76 hommes et 104 femmes avec des extrêmes d'âge entre 17 et 84 ans.
- Chimiothérapie anticancéreuse 100% des cas
- 32% cancer du sein

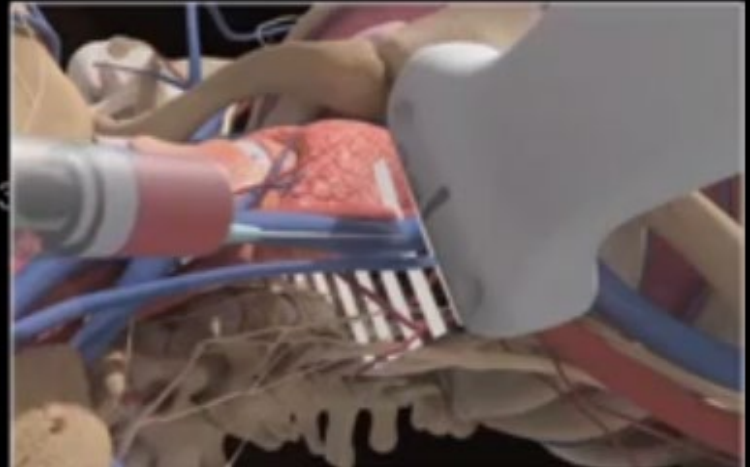
# Résultats

- Toutes les (CI) étaient placées sous contrôle échographique sous anesthésie locale
  - tronc veineux brachiocéphalique gauche 57,2% (103 cas)
  - la veine jugulaire interne droite 35,5% (64 cas)
  - la veine sous Clavière 7,22 % (13 patients)

# Résultats



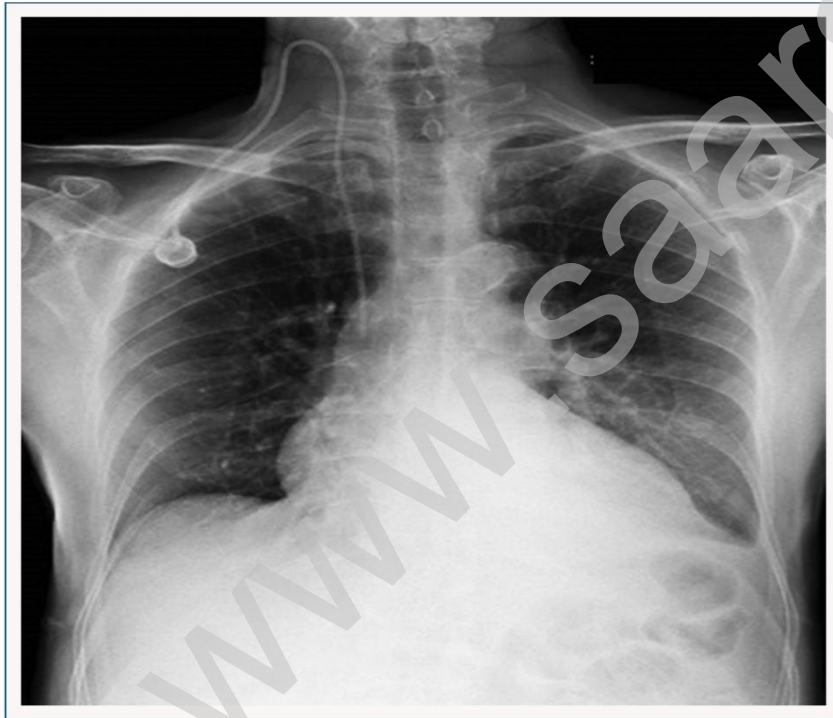
Ponction écho guidée di TVBC



www.saarsiu.com

# Résultats

- Tous nos patients ont bénéficié d'un contrôle radiographique.



Radiographie de contrôle CCI par voie jugulaire interne droite

# Résultats

- Quelques cas de difficultés de mise en place CI avec changement de la voie d'abord 5,5% (10 cas)
- Aucun cas de pneumothorax n'a été objectivé
- Un cas de thrombose précoce après 5 jours de mise en place de la chambre implantable.
- Aucun cas d'hématome du site d'installation de la chambre

# Résultats

- le niveau médian d'anxiété était estimé à 6/10.
- (20%) avaient reçu une information préalable à la réalisation du geste avec un niveau médian de satisfaction par rapport à cette information de 5/10.
- Le niveau médian d'anxiété au décours du geste à 2/10.
- 25 % ont ressenti des douleurs d'une intensité moyenne cotée à  $1 \pm 2/10$  sur l'échelle numérique.

# Résultats

- Après l'intervention
  - (40 %) ont ressenti des douleurs d'une intensité médiane cotée à 2/10 [extrêmes : 0–5] sur l'échelle numérique et traitées par des antalgiques de niveau 1 dans 100 % des cas.
  - La satisfaction médiane est à 10/10 pour la prise en charge anesthésique

# Discussion

En Tunisie sur une étude de 50 patients, Les âges extrêmes des patients varient entre 24 et 76 ans, la majorité des chambres étaient placées à droite, la mortalité était nulle

## Complications des chambres implantables pour chimiothérapie

M. Triki<sup>1,\*</sup>, F. Yangui<sup>2</sup>, M. Abouda<sup>2</sup>, S. Louhaichi<sup>1</sup>,  
R. Ayari<sup>1</sup>, E. Guermezi<sup>1</sup>, M. Charfi<sup>1</sup>

<sup>1</sup> Ministère de la santé publique, La Marsa, Tunisie

<sup>2</sup> Ministère de la santé, La Marsa, Tunisie

# Discussion

Au Maroc sur une étude de 1258 patients : la difficulté de pose du cathéter a concerné 4% des patients, hématome sous cutanée dans 2% des cas et le pneumothorax dans 0,4% des cas

**Les complications des chambres à cathéters implantables: une série de 1258 cas**

M.M. El Hammoumi, F. El Oueriachi, A. Traibi, A. Arsalane, E.H. Kabiri

*Service de chirurgie thoracique, hôpital Militaire, Rabat, Maroc*

# Discussion

le niveau médian d'anxiété était estimé à 2/10 (88%) avaient reçu une information préalable à la réalisation du geste avec un niveau médian de satisfaction par rapport à cette information de 9/10 [extrêmes : 8–10].

Anxiété et satisfaction des patients  
bénéficiant de la pose de chambre  
implantable pour une chimiothérapie  
anticancéreuse

Bérengère Fournier<sup>a</sup>, Julien Lecluze<sup>a</sup>,  
Marie Line Colat<sup>b</sup>, Richard Delarue<sup>c</sup>,  
Olivier Hermine<sup>c</sup>, Pierre Carli<sup>b</sup>, Romain Jouffroy<sup>b,\*</sup>

<sup>a</sup> Bloc opératoire Hamburger, hôpital Necker–Enfants-Malades, 149, rue de Sèvres, 75015 Paris, France

# Conclusion

La pose de la chambre à cathéter implantable par un opérateur expérimenté ainsi que la bonne manipulation des sites sont indispensables a fin d'éviter les complications.

La mise en place d'une chambre implantable est une source d'anxiété préopératoire marquée.

# Conclusion

Une bonne relation « soignant—soigné » à toutes les étapes de la prise en charge et une fluidification du parcours de soins du patient sont probablement les éléments devant permettre d'améliorer plus encore la satisfaction des patients.

Merci

[www.SaarsiU.com](http://www.SaarsiU.com)